

KOM I GANG MED JUNIORSTAR®

– EN BRUKERVEILEDNING PÅ 1-2-3

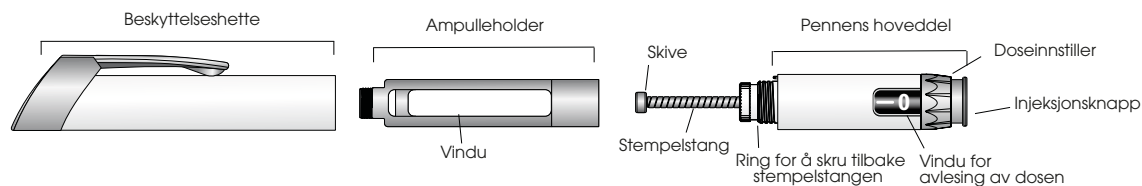
JuniorSTAR® er en flergangs-insulinpenn spesielt utviklet for barn og ungdom med type 1-diabetes som gir muligheten til å injisere insulin i halve enheter. Følg alltid retningslinjene gitt av din lege eller diabetessykepleier og les hele pakningsvedlegget før du bruker pennen første gang. Har du spørsmål om JuniorSTAR® eller type 1-diabetes, spør din lege eller diabetessykepleier.

VIKTIG

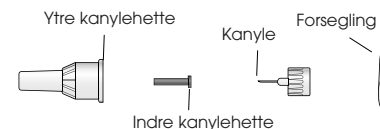
- Instruksjoner for bruk må leses før du tar i bruk din JuniorSTAR® penn
- Ikke del din JuniorSTAR® penn - den er kun for deg
- Ha alltid klart en annen måte å sette insulin på (feks. insulin-sprøyte)
- JuniorSTAR® er tilgjengelig i fargene rød, blå og sølv. Om du bruker ulike typer insulin bør du skille dem fra hverandre ved bruk av forskjellige farger på de ulike insulinene
- JuniorSTAR® bør bare brukes med Sanofi 3 ml insulin ampuller (selges separat)
- Sørg for at navnet på insulinampullen er synlig på ampulleholder-vinduet
- Du kan sette doser fra 1 til 30 enheter med halvenhetestrinn.
- Diskuter din insulinbehandlingsplan med din lege eller diabetessykepleier
- Insulinbruk: med det samme du har tatt insulinampullen ut av kjølelageret (f eks kjøleskap), kan du bruke insulinet opp til 28 dager. Dersom utløpsdatoen er før 28 dager, gjelder utløpsdatoen
- Din JuniorSTAR® penn kan brukes i opp til 2 år fra og med første-gangsbruk

Oversikt

Slik er pennen satt sammen



Detaljert oversikt over kanyle



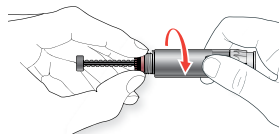
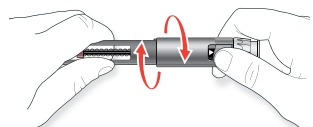
Slik tar du vare på din penn

- 1 Beskytt din JuniorSTAR® penn mot varme, direkte sollys, kulde samt støv
- 2 Du kan rengjøre utsiden av din JuniorSTAR® penn ved å tørke den med en fuktig klut (kun fuktet med vann)
- 3 Kvitt deg med din JuniorSTAR® penn etter råd fra din lege eller diabetessykepleier

For hjelp vedrørende din JuniorSTAR® penn kan du alltid ringe vår diabetestelefon på tlf. 800 36 444 (24 timers service)

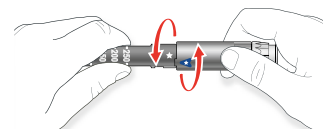
STEG 1 Sett inn en ny insulinampulle

- A. Ta av beskyttelseshetten
- B. Skru av ampulleholderen fra pennens hoveddel
 - Ta eventuelt ut den tomme insulinampullen
- C. Skru stempelstangen helt tilbake til utgangsstillingen
- D. Kontroller insulinet
 - Sjekk at du har riktig insulin (merket på insulinampullen)

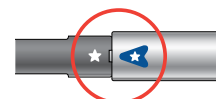


- Insulinampullen skal være ny og uten skade
- Respekter utløpsdato

- E. Sett inn en ny insulinampulle i ampulleholderen
- F. Skru ampulleholderen godt fast på pennens hoveddel



SJEKK: Kontrollmerket på ampulleholderen og pennens hoveddel må peke mot hverandre



MERK! Feil insulin kan føre til uønskede endringer i blodsukernivået, noe som kan være skadelig

STEG 2

Kontroller insulinet beregnet på deg

- A. Kontroller navnet på insulinampullen hver gang før du injiserer
- I tilfelle navnet på insulinet ikke er synlig i vinduet til ampulleholderen, vri insulinampullen med fingrene til navnet blir synlig
- B. Kontroller insulinets utseende

Hvis du bruker et klart insulin (Lantus®, Apidra® eller Insuman® Rapid): Ikke bruk insulinampullen hvis insulinet er uklart eller farget. Dersom du bruker insulin som er en suspensjon (Insuman® Basal): Bland insulinet ved å vende pennen langsomt opp og ned minst 10 ganger. Vend pennen forsiktig for å unngå skumdannelse i insulinampullen

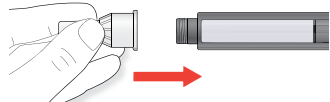
STEG 3

Sett på kanylen

VIKTIG: Bytt alltid til en ny steril kanyle før hver injeksjon. Dette bidrar til å forhindre overføring av smitte, samt at kanylen ikke tetter seg

- A. Fjern forseglingen fra den ytre kanylehebben
- B. Hold den nye kanylen slik at den danner en rett linje med pennen og fest den på pennen (skru eller trykk inn, avhengig av kanyletype)

SJEKK: Vær sikker på at du har satt kanylen riktig på, som på bildet til høyre



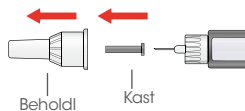
STEG 4

Utfør alltid en sikkerhetstest

VIKTIG: Utfør alltid en sikkerhetstest før hver injeksjon for å sikre at du får korrekt insulindose. Sikkerhetstesten fjerner luftbobler og forsikrer at pennen og kanylen fungerer ordentlig

- A. Velg en dose på 2 enheter ved å vri på doseinnstilleren
- Doseringsvinduet skal vise «2»

- B. Fjern den ytre og indre kanylehebben. Den indre kanylehebben kan kastes, mens den ytre beholdes (ytre brukes til fjerning av brukt kanyle, etter injeksjon)



- C. Hold JuniorSTAR® pennen med kanylen pekende oppover

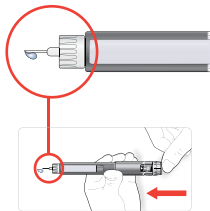
- Knips på insulinholderen slik at eventuelle luftbobler stiger opp mot kanylen



- D. Trykk injeksjonsknappen helt inn

SJEKK: Kontroller at insulin kommer ut av kanylespissen. Når dette skjer er sikkerhetstesten fullført

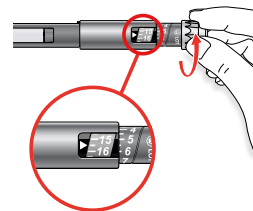
VIKTIG: Det er mulig du må utføre sikkerhetstesten flere ganger før insulinet kommer til syne. Dersom det fortsatt ikke kommer ut insulin av kanylen, så skal du ikke bruke denne pennen. Ta kontakt med apoteket.



STEG 5

Still inn dosen

- A. Kontroller at doseringsvinduet viser «0» etter utført sikkerhetstest
- B. Velg den dosen du trenger:
- Minimum dose er 1 enhet, maximum er 30 enheter
 - Hvert klikk representerer en halv enhets økning



Dersom du vrir forbi din dose, kan du vri tilbake igjen. Linje eller tall som er nærmest senteret av doseringsvinduet viser din valgte dose

VIKTIG: Hvordan lese av doseringsvinduet: Doseringsvinduet viser alle hele tall, fra 1- 30 enheter. Halve enheter vises med en linje midt mellom tallene. Dersom du trenger en dose som er større enn 30 enheter må den gis som to eller flere injeksjoner

STEG 6

Injiser din dose

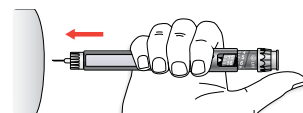
- A. Bruk injeksjonsteknikken du har blitt vist av din lege eller diabetessykepleier

- B. Stikk kanylen inn i huden
- C. Injiser dosen ved å trykke injeksjonsknappen langsomt helt inn

- Tallet i dosevinduet vil gå tilbake til «0» mens du injiserer

- D. Hold injeksjonsknappen helt inne. Tell sakte til 10 før du trekker kanylen ut fra huden

- Hvis du har injisert hele dosen vil du se «0» i doseringsvinduet



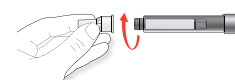
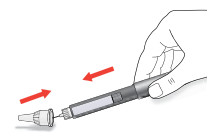
STEG 7

Ta av kanylen og kast den forsvarlig

- A. Legg den ytre kanylehebben på en flat overflate. Før kanylen inn i den ytre kanylehebben. Sett den ytre kanylehebben på igjen

- B. Klem den ytre kanylehebben og bruk den til å skru av kanylen fra JuniorSTAR® mens du holder pennens hoveddel

- C. Kast den brukte kanylen i en egnet, stikksikker beholder



STEG 8

Oppbevaring av JuniorSTAR®

- A. Sett beskyttelseshetten på JuniorSTAR® og oppbevar den slik til din neste injeksjon
- Oppbevar JuniorSTAR pennen med insulinampullen på, ved temperatur mellom 5°C og 30° (altså ikke i kjøleskap)
 - Hold pennen ute av syne for andre barn- små deler kan være farlige for barn under 3 år dersom de putter dem i munnen