



COLOBREATHE® BRUKSANVISNING

Innhold

- ▶ Innledning
- ▶ Om Colobreathe®
- ▶ Innholdet i pakningen
- ▶ Hvordan man bruker Colobreathe®
- ▶ Turbospin® inhalator
- ▶ Hvordan man bruker Colobreathe® ved hjelp av Turbospin®-inhalatoren
- ▶ Rengjøring av Turbospin® inhalator
- ▶ Bivirkninger
- ▶ Ytterligere informasjon
- ▶ Foreskrivingsinformasjon

Innledning

I dette heftet finner du detaljert informasjon om hvordan man lader Colobreathe® Turbospin®-inhalatoren, hvordan man inhalerer medisinen og inspiserer og rengjør enheten.

Om Colobreathe®

Colobreathe®-legemidlet består av to deler: Kapselen som inneholder selve legemidlet, og Turbospin®-inhalatoren som sørger for at medisinen leveres rett til lungene, der den trengs.



Innholdet i pakningen

Hver pakning inneholder 56 kapsler med legemiddelet i blisterbrett – tilstrekkelig for 28 dagers behandling.

Innånding av antipseudomonala antibiotika anses å redusere eventuelt behov for intravenøs antibiotika hos pasienter med cystisk fibrose som er kronisk infisert med *Pseudomonas aeruginosa*.



Hvordan man bruker Colobreathe®

Colobreathe®-legemidlet skal inhaleres ved hjelp av Turbospin®-inhalatoren – én kapsel om morgenen og ytterligere én om kvelden. Det bør helst gå minst 12 timer mellom hver dose. Legen din kommer til å overvåke den første dosen av legemidlet.



Trekk folien på undersiden vekk fra midten, slik at du kommer til kapselen.



Aldri prøv å trykke kapselen gjennom folien. Det kan føre til at kapselen sprekker slik at en del av innholdet lekker ut.

Hver kapsel er fylt med tilstrekkelig legemiddel for én dose. Legemidlet er et svært fint pulver beregnet for inhalering.

Turbospin® inhalator

Turbospin®-inhalatoren skal kun brukes med Colobreathe®.

Ikke prøv å ta medisinen på annen måte, f.eks. ved å svelge den.

Bruk ikke Turbospin®-inhalatoren til andre legemidler.

Turbospin®-inhalatoren er liten, lett å ha med seg og lett å oppbevare. Den har seks viktige deler:

- ▶ et stempel som brukes til å punktere kapslene
- ▶ stammen av Turbospin®-inhalatoren
- ▶ kapselkammeret
- ▶ luftspalter
- ▶ munnstykke
- ▶ en hette med en praktisk klemme



Hvordan man bruker Colobreathe® ved hjelp av Turbospin®-inhalatoren



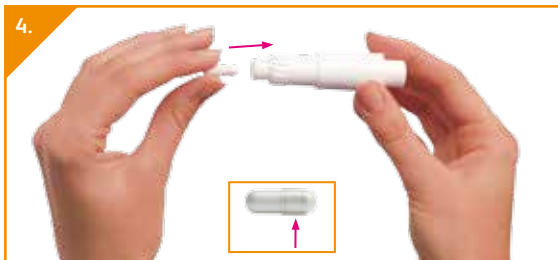
Ta av hetten. Den løsnes ved å trekke i den.



Skru av munnstykket slik at du kommer til kammeret i Turbospin®-inhalatoren.



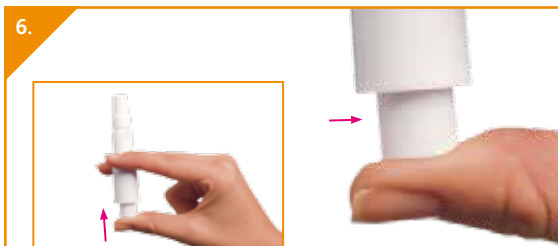
Ta ut én kapsel fra blisterpakningen. Når du har tatt ut kapselen, må den brukes umiddelbart.



Før kapselen forsiktig inn i kammeret med den bredeste enden først. Det krever ikke makt.



Sett på munnstykket igjen ved å skru det på plass.



Gjør følgende for å stikke hull på kapselen:

- Hold inhalatoren med munnstykket rett opp og forsiktig trykk stempelet opp til du når den synlige streken – du merker motstand ved dette punktet, og dette låser kapselen på plass, klar til å stikke hull på den.
- Hold denne posisjonen før du går videre til å stikke hull på kapselen.
- Fortsett deretter, med kapselen låst på plass, med å trykke stempelet så langt det går før du slipper.
- Kapselen er nå gjennomhullet, og innholdet kan inhaleres.

Stikk ikke hull på kapselen mer enn én gang. Du ser kanskje at en liten mengde pulver frigjøres fra kapselkammeret etter at kapselen er gjennomboret. Dette er normalt.

7.



Pust sakte ut. Sett munnstykket mellom leppene og tennene. Pass på at leppene sitter tett rundt munnstykket. Vær forsiktig slik at du ikke dekker luftspaltene med fingrene eller munnen under inhalering.

8.

Pust så langsomt og dypt inn gjennom munnen med en hastighet som er tilstrekkelig for at du skal kunne høre eller kjenne at kapselen snurrer.

9.

Ta Turbospin[®]-inhalatoren bort fra munnen og hold pusten i ca. 10 sekunder, eller så lenge det føles komfortabelt. Pust deretter langsomt ut.

10.

Hvis du ikke hører kapselen snurre, kan den ha satt seg fast i kammeret. Hvis dette skjer, kan du prøve å løsne kapselen ved å slå forsiktig på inhalatorkammeret. Ikke prøv å løsne kapselen ved å trykke ned stampelet flere ganger. Hvis kapselen fortsatt ikke kan løsnes og pulveret ikke kan inhaleres, kaster du den ødelagte kapselen og det pulveret som eventuelt er igjen i den og bruker en ny kapsel.

11.

Inhaler legemidlet igjen ved å gjenta trinn 7 og 8 for å sikre at du har tømt kapselen.

12.

Du kan kontrollere om kapselen er tom ved å skru løs munnstykket og kontrollere kapselen. Hvis den ikke er tom, gjentar du trinn 7, 8 og 9 til du har inhalert alt innhold.

13.

Når alt innhold er inhalert, skyller du munnen godt med vann og spytter deretter ut.

14.

Når kapselen er tom, skrur du løs munnstykket før du fjerner og kaster den tomme kapselen.

Ytterligere informasjon om bruk av Colobreathe[®]

Når du puster langsomt inn, suger du luft inn gjennom Turbospin[®]-inhalatorhuset i kapselkammeret.

De små legemiddelpartiklene i kapselen tas opp av luftstrømmen og føres via luftveiene ned i lungene.

Noen ganger kan svært små biter av kapselskallet komme inn i munnen eller luftveiene.

- ▶ Hvis dette skjer, merker du kanskje bitene på tungen eller i luftveiene.
- ▶ Kapselskallet er laget av gelatin, som er ufarlig for mennesker ved svelging eller innånding.
- ▶ Risikoen for at kapselen knuses i småbiter øker hvis kapselen blir gjennomboret mer enn én gang i trinn 6.

Rengjøring av Turbospin[®]-inhalatoren

Turbospin[®]-inhalatoren er vedlikeholdsfri, men det er viktig å holde den ren.

Når du har brukt enheten, skyver du stampelet så langt som mulig noen ganger mens du holder enheten opp-ned.

Rengjør kammeret med en serviett eller en bomullspinne.

Bruk ikke vann.

Skru til slutt munnstykket godt på enheten og sett på plass hetten. Turbospin[®]-inhalatoren er nå klar til å brukes til neste dose.

Når Colobreathe[®] er oppbrukt, skal pakningen og enheten kastes.

Hver ny pakning inneholder en enhet, og enheten bør ikke brukes i mer enn 28 dager til én pakning med Colobreathe[®].

Turbospin[®]-inhalatoren bør kasseres etter 28 dager.

Bivirkninger

Som alle andre legemidler kan Colobreathe[®] forårsake bivirkninger, men ikke alle brukere opplever dem.

Det er også mulig at en bivirkning er midlertidig hos enkelte pasienter og mer vedvarende hos andre.

Blant vanlige bivirkninger er ubehagelig smak, som kan oppleves umiddelbart etter inhalering.

Derfor er det viktig å skylle munnen med vann etter hver dose.

Enkelte personer kan oppleve hoste eller halsirritasjon, pustevansker og heshet eller at stemmen forsvinner.

Hvis disse bivirkningene forekommer, anbefales det at du fortsetter med medisinen, da de sannsynligvis vil bli redusert etter hvert som du fortsetter.

De forekommer oftere i begynnelsen av behandlingen og har en tendens til å bli mindre besværlige etter den første pakningen i behandlingen.

Hodepine eller balanseforstyrrelser, ringing eller susing i ørene kan også forekomme.

En liste over samtlige bivirkninger finnes i pasientens vedlegg i pakningen, eller du kan spørre legen din.

Hvis du opplever bivirkninger, bør du rådføre deg med lege eller apoteker.

Ekstreme allergiske reaksjoner krever akutt legepleie.

Hvis du opplever svimmelhet, forvirring eller har problemer med synet, bør du unngå å kjøre bil eller bruke farlige maskiner til symptomene har forsvunnet.

Hvis du får andre behandlinger for cystisk fibrose, skal de tas i følgende rekkefølge:

- ▶ inhalerte bronkodilatorer
- ▶ brystfysioterapi
- ▶ andre inhalerte medisiner
- ▶ så Colobreathe®

Du bør få rekkefølgen for behandlingene bekreftet av legen din.

Når du har tatt dosen og rengjort inhalatoren, sørg for å plassere pakningen utilgjengelig for barn.

Ytterligere informasjon

Selv om Colobreathe® er lett å ta med seg, bør medisinen ikke utsettes for temperaturer over 25 grader Celsius.

Colobreathe® bør oppbevares utilgjengelig for barn.

Colobreathe® er utformet for at du skal kunne ta medisinen din så raskt og enkelt som mulig.

Hvis du har spørsmål eller er usikker på noe i forbindelse med medisinen, må du alltid rådføre deg med legen din eller apoteker.

Enkelte pasienter kan oppleve vanlige bivirkninger.

Disse er bare et irritasjonsmoment for de fleste pasienter, med hoste som reduseres ved gjentatt bruk av Colobreathe®, og dette bør ha stabilisert seg etter den første måneden.

Det er viktig å fortsette med Colobreathe®, såfremt du ikke får andre instruksjoner av legen din.

For ytterligere informasjon, se pakningsvedlegget som ligger Colobreathepakningen

Forskrivere vil finne ytterligere informasjon i preparatomtalen (SPC) som kan søkes opp på www.legemiddelverket.no/legemiddelsoek



Colobreathe® 1,662,500 IU

Inhalationspulver i kapsler
Colistimethatnatrium

55 kapsler med 1 TurbuSpiner® inhalator
Kun til inhalation

EU/1/10/027/003

Forest



Dato for utførelse: Oktober 2015
W1802

